

1638 22 ส.ค. 2559
9.204

สวทช.
NSTDA

ที่ วท 5401/ว.ศอ1

10 มีนาคม 2559

คณะกรรมการส่งเสริมและสนับสนุนการวิจัย
รับ 0518 วันที่ 22 ส.ค. 2559
ส่ง.....เวลา 14.54 น.

เรื่อง ขอความอนุเคราะห์การประชาสัมพันธ์ ทุนนักวิจัยแกนนำ ประจำปี 2559
เรียน อธิการบดีมหาวิทยาลัยทักษิณ

สิ่งที่ส่งมาด้วย เอกสารประชาสัมพันธ์ทุนนักวิจัยแกนนำ

ด้วยสำนักงานพัฒนาวิทยาศาสตร์และเทคโนโลยีแห่งชาติ (สวทช.) จะเปิดรับสมัคร "ทุนนักวิจัยแกนนำ" ประจำปี 2559 รวมทั้งหมด จำนวน 2 ทุน ทุนละไม่เกิน 20 ล้านบาท โดยมีวัตถุประสงค์เพื่อสร้างศาสตราจารย์ผู้นำและทีมวิจัยที่เข้มแข็งทางด้านวิทยาศาสตร์และเทคโนโลยี ซึ่งมีความคล่องตัว และสร้างผลงานที่มีผลกระทบและเชื่อมโยงกับภาคการผลิตและบริการหรือสังคม โดยจะเปิดรับสมัครตั้งแต่วันที่ 31 พฤษภาคม 2559

ในการนี้ สวทช. ขอส่งเอกสารประชาสัมพันธ์ทุนดังกล่าวมายังท่าน เพื่อโปรดประชาสัมพันธ์ให้บุคลากรในสังกัดได้รับทราบโดยทั่วกัน และขอความอนุเคราะห์ประชาสัมพันธ์เว็บไซต์ทุนดังกล่าว (<https://www.nstda.or.th/ChairProfessor>) และเฟซบุ๊ก (<https://www.facebook.com/NSTDAProfessionalResearchersGrants>) ซึ่งมีรายละเอียดเกณฑ์การให้ทุน และแบบฟอร์มข้อเสนอโครงการบนหน้าเว็บไซต์ของมหาวิทยาลัย หรือตามที่ท่านเห็นสมควร จะขอบคุณยิ่ง

จึงเรียนมาเพื่อโปรดทราบและขอขอบคุณในความร่วมมือของท่านมา ณ โอกาสนี้

ขอแสดงความนับถือ

อติพร กิติพันธ์

(นางสาววลัยทิพย์ โชติวงศ์ทิพัฒน์)

ผู้ช่วยผู้อำนวยการ

ปฏิบัติการแทนผู้อำนวยการ

สำนักงานพัฒนาวิทยาศาสตร์และเทคโนโลยีแห่งชาติ

แจ้งท. กท. นส

เพื่อไปออกทราบท. กท. นส

ของท. นส. กท. นส. กท. นส

อี-เมลล์ ออ. นส. กท.

สำนักงานกลาง

ฝ่ายบริหารคลัสเตอร์และโปรแกรมวิจัย

โทรศัพท์ 0 2644 8150 ต่อ 81833 (สุขฤทัย)

โทรสาร 0 2644 8100

e-mail : chair@nstda.or.th

นาง/นางสาว นส

นส

28 ส.ค. 59

นส

28 ส.ค. 59

อ. นส

28 ส.ค. 59

โครงการทุนวิจัย Research Chair Grant

31 ตุลาคม 2559

โครงการทุนวิจัย
Research Chair Grant



ศูนย์วิจัยเทคโนโลยี

การวิจัยขั้นสูง

nsrtda@nstda.go.th

0 2644 8150

81884 8950

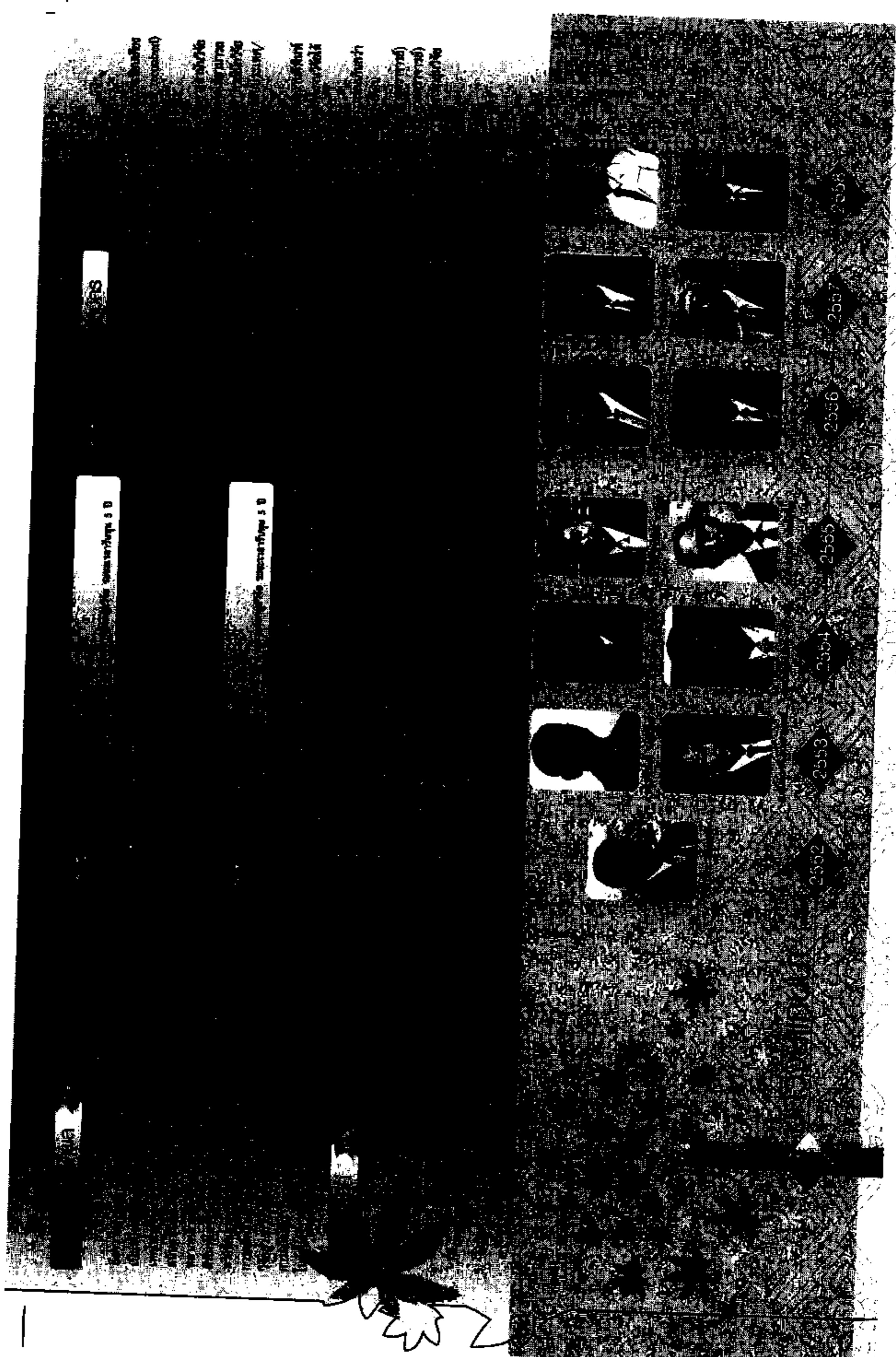
0 2644 8150

0 2644 8100

chair@nstda.go.th

NSTDAS

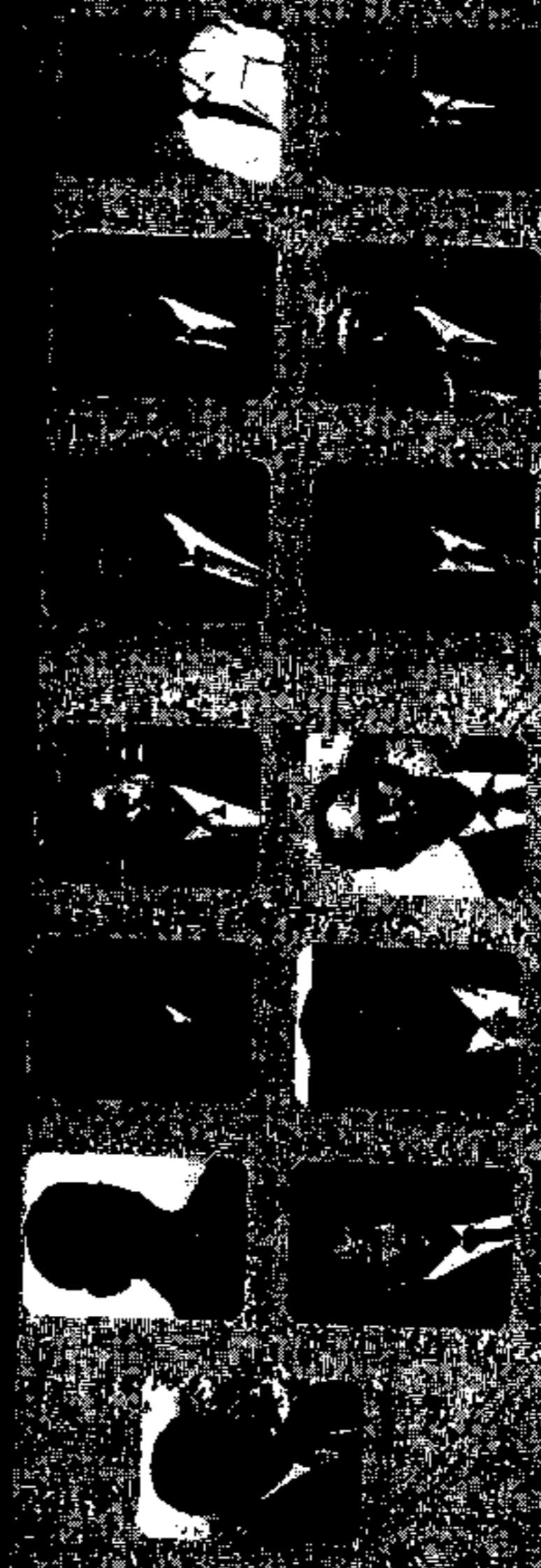
<http://www.nstda.go.th>



Page 1

Page 2

Page 3



Page 4

Page 5

Page 6

Page 7

Page 8

✓

โครงการทุนนักวิจัยกennำ Research Chair Grant

อนุมัติ
วันที่ 20 ตุลาคม
พ.ศ. 2559
5 ปี อนุมัติ ปี 2
ประมาณการ
ธันวาคม 2559

1.

2.

3.



1.

2.

3.

4.

5.

6.

สภามหาวิทยาลัยสงขลานครินทร์ หรือ
สภามหาวิทยาลัยอื่นใด





โครงการทุนนักวิจัยแกนนำ
สำนักงานพัฒนาวิทยาศาสตร์และเทคโนโลยีแห่งชาติ (สวทช.)
เอกสารหลักการทุนประจำปี 2559

1. หลักการและเหตุผล

สำนักงานพัฒนาวิทยาศาสตร์และเทคโนโลยีแห่งชาติ (สวทช.) ได้เล็งเห็นถึงความสำคัญของการเสริมสร้างกำลังคน เพื่อยกระดับความแข็งแกร่ง และเป็นหนึ่งในพลังขับเคลื่อนสมรรถภาพแห่งความเป็นเลิศด้านวิทยาศาสตร์และเทคโนโลยีของประเทศ จึงได้จัดตั้ง "โครงการทุนนักวิจัยแกนนำ" ขึ้น เพื่อสนับสนุนนักวิจัยที่มีศักยภาพสูงให้สร้างสรรค์ผลงานวิจัยที่เป็นประโยชน์ในหลากหลายมิติอย่างเป็นรูปธรรม อันจะนำไปสู่การยื่นจุดสิทธิบัตร ผลงานตีพิมพ์ในวารสารวิชาการระดับชาติและระดับนานาชาติ ต้นแบบผลิตภัณฑ์ หรือข้อเสนอเชิงนโยบาย ที่มีศักยภาพต่อการแก้ปัญหาให้กับภาคอุตสาหกรรมการผลิต และภาคสังคม อีกทั้งผลักดันให้เกิดการผลิตและพัฒนาบุคลากรวิจัยสู่วงการวิชาการอย่างต่อเนื่อง และอาจเป็นกลไกหนึ่งที่จะเชื่อมโยงภาคการผลิตและบริการให้เข้ามามีส่วนร่วมสำคัญในการเสริมสร้างความเข้มแข็งในด้านการวิจัยและพัฒนา

2. วัตถุประสงค์

- 2.1 เพื่อให้เกิดกลุ่มวิจัยที่เข้มแข็ง และมีการทำงานเป็นทีม มีโครงสร้างในการพัฒนานักวิจัยอย่างต่อเนื่องและมีความเชื่อมโยงตั้งแต่ระดับนักศึกษาจนถึงระดับนักวิจัยอาวุโส
- 2.2 สร้างให้เกิดความมีส่วนร่วมและเชื่อมโยงระหว่างภาคความรู้และภาคการผลิตและบริการหรือภาคสังคม
- 2.3 เกิดการสร้างสรรคผลงานวิจัยที่มีผลกระทบอย่างสูงในเชิงเศรษฐกิจหรือสังคม

3. ขอบเขตงานวิจัยที่ให้การสนับสนุน

- **ทุนที่ 1**
สนับสนุนการเสริมสร้างศักยภาพให้กับอุตสาหกรรมการผลิต เพื่อเพิ่มคุณค่า และผลผลิต (เนื้อหา ครอบคลุมการวิจัยเพื่อพัฒนาองค์ความรู้ แนวคิด เทคโนโลยี ผลิตภัณฑ์ หรือเครื่องมือต่างๆ ซึ่งเพิ่มผลผลิต และสร้างมูลค่าเพิ่มให้กับอุตสาหกรรมการผลิต โดยไม่จำกัดสาขางานวิจัย)
- **ทุนที่ 2**
สนับสนุนภายใต้ 4 สาขาเทคโนโลยีหลัก คือ สาขาเทคโนโลยีชีวภาพ นาโนเทคโนโลยี เทคโนโลยีโลหะ และวัสดุ และเทคโนโลยีอิเล็กทรอนิกส์และคอมพิวเตอร์ และสอดคล้องกับ 5 คลัสเตอร์หรือกลุ่มโปรแกรมของ สวทช.

คลัสเตอร์/โปรแกรมของ สวทช. :

คลัสเตอร์เกษตรและอาหาร ประกอบด้วย โปรแกรมข้าว โปรแกรมมันสำปะหลัง โปรแกรมยาง โปรแกรมเมล็ดพันธุ์ โปรแกรมพืชเพื่ออนาคต โปรแกรมการผลิตสัตว์และสุขภาพสัตว์ โปรแกรมนวัตกรรมอาหาร

คลัสเตอร์พลังงานและสิ่งแวดล้อม ประกอบด้วย โปรแกรมสิ่งแวดล้อมที่ยั่งยืน โปรแกรมประสิทธิภาพทรัพยากรและพลังงาน โปรแกรมพลังงานหมุนเวียนและเทคโนโลยีพลังงานใหม่

คลัสเตอร์สุขภาพและการแพทย์ ประกอบด้วย โปรแกรมโรคติดเชื้ออุบัติใหม่และอุบัติซ้ำ โปรแกรมเทคโนโลยีเพื่อการป้องกันวินิจฉัยและรักษาโรค โปรแกรมวัสดุอุปกรณ์ทางการแพทย์และเทคโนโลยีสำหรับคนพิการและผู้สูงอายุ โปรแกรมการปฏิบัติการเพื่อการรักษาสุขภาพและวัสดุอุปกรณ์ทางการแพทย์

คลัสเตอร์ทรัพยากร ชุมชนชนบท และผู้ด้อยโอกาส ประกอบด้วย โปรแกรมเทคโนโลยีเพื่อพัฒนาชุมชนชนบท โปรแกรมทรัพยากรชีวภาพ

คลัสเตอร์อุตสาหกรรมการผลิตและบริการ ประกอบด้วย โปรแกรมฮาร์ดดิสก์ไดรฟ์ โปรแกรมพัฒนาอุตสาหกรรมเครื่องปรับอากาศและเครื่องทำความเย็น โปรแกรมอุตสาหกรรมยานยนต์และชิ้นส่วน โปรแกรมการคมนาคมขนส่งระบบราง

กลุ่มโปรแกรมวิจัย Cross-Cutting Technology ประกอบด้วย โปรแกรมวิจัยนวัตกรรมบริการ โปรแกรมวิศวกรรมดิจิทัล โปรแกรมเซนเซอร์และระบบสมองกลอัจฉริยะ โปรแกรมวัสดุเฉพาะทาง

นอกจากให้การสนับสนุนโครงการที่สอดคล้องกับคลัสเตอร์/โปรแกรมแล้ว สวทช. ยังให้ความสำคัญต่อ งานวิจัยที่ผลิตผลงาน อันนำไปสู่

1. การเพิ่มขีดความสามารถในการแข่งขันด้านอุตสาหกรรมในระดับนานาชาติ
2. การลดช่องว่างทางเศรษฐกิจและสังคม การเพิ่มความเข้มแข็งของชุมชน ชนบทและผู้ด้อยโอกาส
3. การลดปัจจัยที่ทำให้เกิดสภาวะโลกร้อน หรือการปรับตัวเข้ากับสภาวะโลกร้อนและด้านพลังงานทดแทน
4. ผลกระทบจากการเปลี่ยนแปลงสภาพภูมิอากาศ ซึ่งนำไปสู่การปรับตัว เช่น การบริหารจัดการน้ำ ภัยแล้ง และการจัดการภัยพิบัติ (Disaster)

4. การประกาศและสรรหาผู้สมัครทุน

- 4.1 สรรหารายชื่อบุคคลที่เหมาะสม และดำเนินการเชื้อเชิญ
- 4.2 ประกาศรับสมัคร (Request for proposal) ผ่านทางสื่อต่างๆ ได้แก่
 - Website ของ สวทช. และมหาวิทยาลัยต่างๆ
 - ส่งแผ่นพับประชาสัมพันธ์ไปยังผู้ดำรงตำแหน่งศาสตราจารย์และรองศาสตราจารย์ที่ทำงานด้านวิทยาศาสตร์และเทคโนโลยีทั่วประเทศ
 - Facebook ทาง www.facebook.com/NSTDAProfessionalResearchersGrants

5. การพิจารณาให้ทุนสนับสนุน 2 ทุน ในปี พ.ศ. 2559

6. ระยะเวลารับทุน 5 ปี โดยมีการประเมินเพื่อรับทุนต่อเนื่องทุกปี

7. คุณสมบัติผู้สมัคร

- 7.1 เป็นนักวิจัยที่มีประสบการณ์ในการทำวิจัยในด้านที่เสนอขอทุน มีศักยภาพเทียบเคียงได้กับนักวิจัยระดับศาสตราจารย์ เป็นที่ยอมรับในวงการวิชาการ (Well recognized) และมีการทำงานร่วมกับนักวิจัยภายในประเทศ และต่างประเทศอย่างต่อเนื่อง
- 7.2 มีความสามารถในการเป็นผู้นำกลุ่มวิจัย เพื่อให้กลุ่มวิจัยสามารถดำเนินงานได้อย่างต่อเนื่องและมีประสิทธิภาพ
- 7.3 เป็นนักวิจัยไทย หรือนักวิจัยต่างชาติที่ทำงานอยู่ในสถาบันการศึกษา สถาบันวิจัย หน่วยงานในภาครัฐหรือภาคเอกชน (ในกรณีที่ผู้สมัครเป็นนักวิจัยเอกชน ต้องได้รับการยินยอมจากต้นสังกัด ให้สามารถเปิดเผยข้อมูล หรือสามารถนำผลงานวิจัยไปใช้ประโยชน์ต่อสังคมในวงกว้างได้ และในกรณีชาวต่างชาติ ต้องเป็นผู้ที่ปฏิบัติงานในหน่วยงานวิจัยที่เอื้อประโยชน์กับประเทศ/สถาบันไทย)
- 7.4 ผู้สมัครและคณะผู้ร่วมวิจัยต้องมีผลงานวิจัย สิทธิบัตร หรือ ผลงานตีพิมพ์ในวารสารระดับชาติ และระดับนานาชาติอย่างต่อเนื่อง สามารถทำงานวิจัยได้เต็มเวลา ตลอดระยะเวลาของโครงการ โดยไม่ดำรงตำแหน่งบริหาร ตั้งแต่ระดับคณบดีขึ้นไป
- 7.5 หากผู้สมัครอยู่ระหว่างการรับทุนวิจัยขนาดใหญ่อื่นๆ ที่มีงบประมาณเกินกว่า 5 ล้านบาท ระยะเวลาการรับทุนดังกล่าวควรเหลืออยู่ไม่เกิน 12 เดือน
- 7.6 มีกลุ่มวิจัยเข้มแข็ง อันประกอบด้วย หัวหน้าโครงการ (เทียบเคียงศาสตราจารย์) และผู้ร่วมวิจัย (เทียบเคียงได้กับรองศาสตราจารย์และผู้ช่วยศาสตราจารย์) ที่มีศักยภาพในการพัฒนาผู้ร่วมทีมที่มีประสบการณ์รองลงมา ให้สามารถสืบทอดงานวิชาการ และพัฒนาทีมวิจัยให้มีขีดความสามารถสูงขึ้นอย่างต่อเนื่อง รวมทั้งสามารถผลิตบัณฑิตศึกษาทุกระดับชั้น
- 7.7 มีศักยภาพในการเชื่อมโยงองค์ความรู้ด้านวิชาการ เข้ากับภาคการผลิต ซึ่งจะก่อให้เกิดผลงานวิจัยที่เป็นสิทธิบัตร ผลิตภัณฑ์ต้นแบบ ที่สามารถนำไปพัฒนาต่อยอด จนมีศักยภาพเพียงพอที่จะนำไปใช้ประโยชน์ในเชิงพาณิชย์ และ/หรือ เชิงสาธารณประโยชน์ได้
- 7.8 ผู้รับทุนสามารถจัดหางบประมาณเพิ่มเติมได้เองด้วย เพื่อใช้สำหรับดำเนินการวิจัยที่นอกเหนือไปจากขอบข่ายงาน ในข้อเสนอโครงการที่ได้รับการสนับสนุนจาก สวทช. โดยต้องรายงานให้ สวทช. ทราบถึงแหล่งทุนอื่นที่ให้สนับสนุนโครงการดังกล่าว
- 7.9 ผู้รับทุนจะต้องส่งรายงานผลงานปีละ 1 ครั้ง และจัดให้มีการเยี่ยมชมการดำเนินงานของโครงการ เพื่อการประเมินติดตามโครงการ (Monitoring and Evaluation) รวมทั้ง ควรจัดให้มีการนำเสนอผลจากการดำเนินงานของโครงการ อย่างน้อย 2 ครั้ง ซึ่งอาจจัดขึ้นในระยะเวลาการดำเนินงานโครงการ หรือเมื่อโครงการสิ้นสุด

8. งบประมาณไม่เกิน 20 ล้านบาท ต่อกลุ่มวิจัย โดยแบ่งเป็น
- หมวดค่าจ้าง/ค่าตอบแทน (ไม่เกิน 40% ของงบประมาณทั้งหมด)
 - หมวดทุนศึกษาวิจัย (ค่าลงทะเบียน และค่าใช้จ่ายประจำเดือน)
 - หมวดค่าวัสดุ/สารเคมี
 - หมวดค่าใช้สอย (ค่าวิเคราะห์ตัวอย่าง, ค่าเดินทางเพื่อปฏิบัติงานในประเทศ, ค่าจัดประชุมหารือและอื่นๆ) ไม่เกิน 1,500,000 บาท ตลอดโครงการ
 - หมวดค่าเดินทางต่างประเทศ ไม่เกิน 500,000 บาท ตลอดโครงการ
 - หมวดค่าบริหารโครงการ (5ปี) ไม่เกิน 400,000 บาท ตลอดโครงการ
 - หมวดความร่วมมือกับภาคการผลิตและบริการ ไม่เกิน 400,000 บาท ตลอดโครงการ
9. กระบวนการพิจารณาคัดเลือก
- การสนับสนุนโครงการจะดำเนินการโดย คณะกรรมการ จำนวน 3 ชุด
- 9.1 พิจารณาจากผลของคณะผู้เชี่ยวชาญภายนอก (Reviewers) ที่ได้รับความเห็นชอบและแต่งตั้งจากคณะกรรมการฯ เพื่อประเมินข้อเสนอโครงการ
 - 9.2 คณะอนุกรรมการด้านเทคนิค จาก 3-4 สาขาเทคโนโลยี ที่ได้รับความเห็นชอบและแต่งตั้งจากคณะกรรมการฯ เพื่อคัดกรองข้อเสนอโครงการในแต่ละสาขาวิชา
 - 9.3 คณะกรรมการฯ เพื่อพิจารณาความเห็นของคณะอนุกรรมการฯ ทั้ง 2 ชุด และพิจารณาความเหมาะสมของกลุ่มวิจัยโดยภาพรวม
10. ผลที่คาดว่าจะได้รับ
- 10.1 ผลงานทางวิชาการที่มีคุณภาพในระดับสูง ได้แก่ การยื่นจดสิทธิบัตรที่มีคุณภาพอย่างน้อย 5 เรื่อง ผลงานตีพิมพ์ในวารสารระดับนานาชาติและระดับชาติ องค์กรความรู้ใหม่ และ/หรือ นวัตกรรมทางวิชาการใหม่ การใช้ประโยชน์เชิงพาณิชย์ และการนำไปใช้เชิงสาธารณประโยชน์
 - 10.2 ผลิตภัณฑ์ต้นแบบ จำนวนหนึ่ง ที่มีศักยภาพในเชิงพาณิชย์ และ/หรือ เชิงสาธารณประโยชน์
 - 10.3 กลุ่มนักวิจัยแกนนำที่มีประสิทธิภาพและศักยภาพสูง ในสาขาวิชาต่างๆ จำนวน 1-2 ทีม กลุ่มปี โดยมีความคล่องตัวในการบริหารจัดการงานวิจัย
 - 10.4 โครงสร้างในการพัฒนาวิชาชีพนักวิจัยที่ชัดเจน และมีความต่อเนื่อง โดยมีนักวิจัยระดับอาวุโสเป็นที่ปรึกษา และมีนักวิจัยรุ่นใหญ่เป็นพี่เลี้ยง
 - 10.5 นักศึกษาระดับตรี โท เอก และหลังปริญญาเอก จำนวนมาก

11. เกณฑ์การพิจารณา

- 11.1 ความเป็นผู้นำ (Leadership qualities) เฉพาะหัวหน้าโครงการ, 20%
- หัวหน้าโครงการเป็นนักวิจัยที่มีประสบการณ์สูงเทียบเคียงได้กับนักวิจัยระดับศาสตราจารย์
 - มีผลงานเป็นที่รู้จัก และได้รับการยอมรับจากนักวิชาการระดับนานาชาติและระดับชาติ
 - มีลักษณะเป็นผู้นำกลุ่ม จะมีความสามารถในการนำทีมไปสู่ความสำเร็จ
- 11.2 ความสามารถทางด้านวิชาการ (Academic attribute), 20%
- มีความรู้และความชำนาญในด้านที่เสนอขอทุน
 - มีการผลิตผลงานวิจัยทางด้านที่เสนอมาอย่างต่อเนื่อง
 - คุณภาพและปริมาณของผลงานในอดีตของผู้นำกลุ่มและกลุ่มวิจัย
 - มีความสามารถในการประยุกต์งานวิชาการในการแก้ปัญหา และการใช้ประโยชน์ในด้านต่างๆ
- 11.3 ผลงานหรือประวัติการมีส่วนร่วมในการแก้ปัญหาของภาคการผลิต หรือบริการ หรือการแก้ปัญหาเศรษฐกิจ สังคม หรือชุมชน (Relevant attribute to social or economic needs), 10%
- การมีผลงาน และประวัติการมีส่วนร่วมในการแก้ปัญหาเศรษฐกิจ สังคม หรือชุมชนในระดับต่างๆ
 - การมีผลงาน และประวัติการมีส่วนร่วมในการแก้ปัญหาของภาคการผลิต หรือบริการ
- 11.4 แผนงานและวัตถุประสงค์, 15%
- ความเป็นไปได้ของวัตถุประสงค์และเป้าหมายโครงการ
 - ความชัดเจนของแผนงานและความเชื่อมโยงระหว่างโครงการย่อย
 - ความเหมาะสมของวิธีดำเนินการในช่วงเวลาที่เสนอ
 - ความพร้อมของเครื่องมือ อุปกรณ์ สถานที่
 - ความซ้ำซ้อนหรือใกล้เคียงกับโครงการอื่นหรือเทคโนโลยีที่มีอยู่เดิม
- 11.5 ผลงานที่คาดว่าจะได้รับ, 10%
- ผลงานสามารถนำไปแก้ปัญหาให้กับภาคผลิตและบริการ หรือปัญหาทางภาคสังคมได้อย่างชัดเจน หรือมีแนวโน้มที่จะประยุกต์ใช้หรือนำไปพัฒนาต่อยอดเพื่อใช้ประโยชน์จริงได้
 - ผลงานที่คาดว่าจะได้รับสอดคล้องกับวัตถุประสงค์และช่วงเวลาที่เสนอ
 - ความเหมาะสมของเกณฑ์ประเมินผลสำเร็จของผลงานวิจัยในเชิงปริมาณ เช่น จำนวนของการตีพิมพ์ผลงาน สิทธิบัตร ต้นแบบผลิตภัณฑ์ นักศึกษา
- 11.6 ความเชื่อมโยงกับภาคผลิตและบริการหรือภาคสังคม, 10%
- มีกลุ่มผู้ใช้รองรับการนำไปใช้ประโยชน์ทางเชิงพาณิชย์ หรือภาคสังคม
 - มีความเชื่อมโยง หรือความร่วมมือกับภาคผลิต และบริการ
- 11.7 ความสำคัญของโครงการ, 15%
- ความเร่งด่วนและความจำเป็นของโครงการวิจัยกับการพัฒนาประเทศไทยในปัจจุบัน
 - คุณค่าในด้านการพัฒนาวิชาการอย่างมาก (breakthrough) ด้านเศรษฐกิจ หรือเป็นประโยชน์ต่อสังคมและสิ่งแวดล้อม

5. ขอบเขตงานวิจัย

ขอบเขตการวิจัยทุนที่ 1

การเสริมสร้างศักยภาพให้กับอุตสาหกรรมการผลิตเพื่อเพิ่มคุณค่าและผลผลิต

การเสริมสร้างศักยภาพให้กับอุตสาหกรรมการผลิตเพื่อเพิ่มคุณค่าและผลผลิต: เนื้อหาครอบคลุมการวิจัยเพื่อพัฒนาองค์ความรู้ แนวคิด เทคโนโลยี ผลิตภัณฑ์ หรือเครื่องมือต่างๆ ซึ่งเพิ่มผลผลิตและสร้างมูลค่าเพิ่มให้กับอุตสาหกรรมการผลิตโดยไม่จำกัดสาขางานวิจัย

ขอบเขตการวิจัยทุนที่ 2

ภายใต้ 4 สาขาเทคโนโลยีหลัก ได้แก่ เทคโนโลยีชีวภาพ เทคโนโลยีโลหะและวัสดุ นาโนเทคโนโลยี เทคโนโลยีอิเล็กทรอนิกส์และคอมพิวเตอร์ และสอดคล้องกับ 5 คลัสเตอร์หรือกลุ่มโปรแกรมของ สวทช.

คลัสเตอร์/โปรแกรมของ สวทช. : ได้แก่ คลัสเตอร์เกษตรและอาหาร คลัสเตอร์พลังงานและสิ่งแวดล้อม คลัสเตอร์สุขภาพ และการแพทย์ คลัสเตอร์ทรัพยากร ชุมชนชนบท และผู้ด้อยโอกาส คลัสเตอร์อุตสาหกรรมผลิตและบริการ และกลุ่มโปรแกรมวิจัย Cross-Cutting Technology

5.1 สาขาเทคโนโลยีที่เกี่ยวข้อง

- | | |
|--|--|
| <input type="checkbox"/> เทคโนโลยีชีวภาพ | <input type="checkbox"/> นาโนเทคโนโลยี |
| <input type="checkbox"/> เทคโนโลยีโลหะและวัสดุ | <input type="checkbox"/> เทคโนโลยีอิเล็กทรอนิกส์และคอมพิวเตอร์ |
| <input type="checkbox"/> หรืออื่นๆ เช่น การบูรณาการเทคโนโลยี (โปรดระบุ)..... | |

5.2 ความสอดคล้องกับขอบเขตมุ่งเน้นอื่นๆ

- การเพิ่มขีดความสามารถในการแข่งขันด้านอุตสาหกรรมในระดับนานาชาติ
- การลดช่องว่างทางเศรษฐกิจและสังคม การเพิ่มความเข้มแข็งของชุมชน ชนบทและผู้ด้อยโอกาส
- การลดปัจจัยที่ทำให้เกิดสภาวะโลกร้อน หรือการปรับตัวเข้ากับสภาวะโลกร้อนและด้านพลังงานทดแทน
- ผลกระทบจากการเปลี่ยนแปลงสภาพภูมิอากาศ ซึ่งนำไปสู่การปรับตัว เช่น การบริหารจัดการน้ำ การจัดการภัยพิบัติ (Disaster)
- ไม่สอดคล้องกับ 4 หัวข้อข้างต้น

วันที่เสนอโครงการครั้งแรก
ครั้งที่ 2 (กรณีที่มีการปรับปรุง)
ครั้งที่ 3 (กรณีที่มีการปรับปรุง)

โครงการนี้หรือโครงการที่สืบเนื่องกันนี้ ได้ยื่นเสนอขอรับทุนหรือได้รับการสนับสนุนจาก สวทช. หรือหน่วยงานอื่น

- ไม่ได้ยื่นเสนอขอรับทุน
- ยื่นเสนอ โดยเนื้อหาคล้ายกับข้อเสนอโครงการทุนนี้.....%

โปรดระบุ

- อยู่ระหว่างการพิจารณา
- ได้รับการสนับสนุน

จาก ชื่อโครงการ.....

โปรดระบุความจำเป็นหรือความแตกต่างกับโครงการนี้)

- ไม่ได้รับการสนับสนุน

6. รายละเอียดของคณะผู้วิจัย

หัวหน้ากลุ่มวิจัย

ชื่อ (นางสาว/นาง/นาย) (ไทย).....
(อังกฤษ).....

ตำแหน่ง

ระดับการศึกษาสูงสุด

ความชำนาญ/ความสนใจพิเศษ

หน่วยงานต้นสังกัด

สถานที่ติดต่อ

.....

โทรศัพท์

โทรศัพท์เคลื่อนที่.....

โทรสาร

อีเมล

สัดส่วนความรับผิดชอบในโครงการวิจัย%

(โปรดระบุเป็นจำนวนเต็ม โดยหากรวมสัดส่วนของผู้วิจัยทุกท่านแล้วต้องไม่เกิน 100%)

ลงชื่อ

(.....)

ชื่อหัวหน้าสถาบัน (นางสาว/นาง/นาย)

ตำแหน่ง (อธิการบดี หรืออธิบดี หรือผู้อำนวยการองค์กร หรือเทียบเท่า).....

สถานที่ติดต่อ

.....

โทรศัพท์

โทรสาร

อีเมล

ลงชื่อ

(.....)

ผู้ร่วมกลุ่มวิจัย 1

ชื่อ (นางสาว/นาง/นาย) (ไทย).....
(อังกฤษ).....

ตำแหน่ง

ระดับการศึกษาสูงสุด

ความชำนาญ/ความสนใจพิเศษ

หน่วยงานต้นสังกัด

สถานที่ติดต่อ

.....

โทรศัพท์

โทรศัพท์เคลื่อนที่.....

โทรสาร

อีเมล

สัดส่วนความรับผิดชอบในโครงการวิจัย%

(โปรดระบุเป็นจำนวนเต็ม โดยหากรวมสัดส่วนของผู้วิจัยทุกท่านแล้วต้องไม่เกิน 100%)

ลงชื่อ

(.....)

ผู้ร่วมกลุ่มวิจัย 2

ชื่อ (นางสาว/นาง/นาย) (ไทย).....
(อังกฤษ).....

ตำแหน่ง

ระดับการศึกษาสูงสุด

ความชำนาญ/ความสนใจพิเศษ

หน่วยงานต้นสังกัด

สถานที่ติดต่อ

.....

โทรศัพท์

โทรศัพท์เคลื่อนที่.....

โทรสาร

อีเมล

สัดส่วนความรับผิดชอบในโครงการวิจัย%

(โปรดระบุเป็นจำนวนเต็ม โดยหากรวมสัดส่วนของผู้วิจัยทุกท่านแล้วต้องไม่เกิน 100%)

ลงชื่อ

(.....)

7. วิสัยทัศน์ (Vision)/ พันธกิจ (Mission) /กลยุทธ์ (Strategy)

วิสัยทัศน์

-
-
-
-

วิสัยทัศน์ คือ เป้าหมายที่เป็นภาพอนาคตของทีมงาน ที่มุ่งหวังจะเกิดขึ้น วิสัยทัศน์ ควรประกอบด้วย การมุ่งผลที่เป็นเลิศ การท้าทายความรู้ความสามารถ ความเป็นไปได้ โดยมีการกำหนดระยะเวลาบรรลุผลที่ชัดเจน เป็นต้น

พันธกิจ

-
-
-
-

พันธกิจ คือ งานหรือกิจกรรมที่เป็นภาระผูกพันของทีมงาน ที่จะต้องทำให้สำเร็จบรรลุตามวิสัยทัศน์ที่กำหนดไว้

กลยุทธ์

-
-
-
-

กลยุทธ์ คือ ชุดของวิธีการดำเนินงาน ที่คาดว่าจะนำไปสู่ผลลัพธ์ต่างๆ ที่สอดคล้องกับพันธกิจของทีมงาน โดยประมวลจาก จุดแข็ง จุดอ่อน และสิ่งแวดล้อมต่างๆ ที่มีผลกระทบท่อการดำเนินงานของทีมงาน

8. วัตถุประสงค์หลัก

-
-
-

11. ผลงานที่คาดว่าจะได้รับในโครงการย่อยแต่ละปี

1. ต้นแบบผลิตภัณฑ์ โดยระบุ ดังนี้										
1.1 ระดับอุตสาหกรรม	ต้นแบบ
1.2 ระดับกึ่งอุตสาหกรรม	
1.3 ระดับภาคสนาม	
1.4 ระดับห้องปฏิบัติการ	
2. ต้นแบบเทคโนโลยี โดยระบุ ดังนี้										
2.1 ระดับอุตสาหกรรม	ต้นแบบ
2.2 ระดับกึ่งอุตสาหกรรม	
2.3 ระดับภาคสนาม	
2.4 ระดับห้องปฏิบัติการ	
3. กระบวนการใหม่ โดยระบุ ดังนี้										
3.1 ระดับอุตสาหกรรม	กระบวนการ
3.2 ระดับกึ่งอุตสาหกรรม	
3.3 ระดับภาคสนาม	
3.4 ระดับห้องปฏิบัติการ	
4. องค์ความรู้ (โปรดระบุ)										
4.1	เรื่อง
4.2	
4.3	
5. การใช้ประโยชน์เชิงพาณิชย์										
5.1 การถ่ายทอดเทคโนโลยี	ครั้ง
5.2 การฝึกอบรม	
5.3 การจัดสัมมนา	
6. การใช้ประโยชน์เชิงสาธารณะ										
6.1 การถ่ายทอดเทคโนโลยี	ครั้ง
6.2 การฝึกอบรม	
6.3 การจัดสัมมนา	
7. การพัฒนากำลังคน										
<input type="checkbox"/> นศ.ระดับปริญญาโท	คน
<input type="checkbox"/> นศ.ระดับปริญญาเอก	
<input type="checkbox"/> นักวิจัยหลังปริญญาเอก	
<input type="checkbox"/> นักวิจัยจากภาคเอกชน ภาคบริการและภาคสังคม	
8. ทรัพย์สินทางปัญญา ได้แก่ สิทธิบัตร/ลิขสิทธิ์/เครื่องหมายการค้า/ความลับทางการค้า เป็นต้น (โปรดระบุ)	

13. ผลงานหรือประวัติการมีส่วนร่วมในการแก้ปัญหาของภาคการผลิต หรือบริการ หรือการแก้ปัญหาเศรษฐกิจ สังคม หรือชุมชน

.....

.....

.....

.....

.....

14. การเชื่อมโยงหรือความร่วมมือ กับภาคผลิตและบริการ ในประเทศ

-
-

ต่างประเทศ

-
-

ถ้ามี ให้ระบุชื่อหน่วยงานทั้งภาครัฐและภาคเอกชนที่จะร่วมมือในการดำเนินโครงการวิจัยฯ และอธิบายสิ่งที่หน่วยงานนั้นๆ จะให้ความร่วมมือได้ เช่น วัสดุดิบ อุปกรณ์ทดสอบ สถานที่ หรือบุคลากรร่วมดำเนินการบางส่วน

15. ความร่วมมือกับหน่วยงาน/องค์กรอื่นๆ

ในประเทศ

-
-

ต่างประเทศ

-
-

16. โครงสร้างการพัฒนาบุคลากรในกลุ่มวิจัย

ศ.		
รศ.		
ผศ.		
นักวิจัยหลังปริญญาเอก		
นศ. ระดับปริญญาเอก		
นศ. ระดับปริญญาโท		
อื่นๆ ไปรตระบุ		

17. ความชำนาญในสาขาเฉพาะทางของกลุ่มวิจัยที่ใช้ในการวิจัยและพัฒนา

.....

.....

.....

.....

.....

18. แนวทางการพัฒนาความชำนาญ/ความเชี่ยวชาญเฉพาะทาง เพื่อมุ่งสู่ความเป็นเลิศของกลุ่มวิจัย

.....

.....

.....

.....

.....

19. รายละเอียดแผนงานและวัตถุประสงค์หลักของโครงการที่จะดำเนินการใน 5 ปี

ปีที่	วัตถุประสงค์หลัก	แผนงานหลัก
1		
2		
3		
4		
5		

20. รายละเอียดโครงการวิจัย

ชื่อโครงการ

หัวหน้าโครงการ

ระยะเวลา ปี

งบประมาณ บาท

วัตถุประสงค์

วัสดุและวิธีการ (Materials and Methods)

.....

.....

หากในการดำเนินงานวิจัย จำเป็นต้องใช้ตัวอย่าง พืช สัตว์ หรือจุลชีพใดๆ รวมทั้งสิ่งส่งตรวจ (specimen) ควรระบุที่มา จำนวนตัวอย่าง หรือสิ่งส่งตรวจที่ใช้ให้ชัดเจน พร้อมแสดงการขออนุญาตเข้าพื้นที่เพื่อเก็บตัวอย่าง การขออนุญาตด้านจริยธรรมในคนและสัตว์ การขออนุญาตใช้สิ่งส่งตรวจจาก BIOBANK เป็นต้น

ตารางแผนงานวิจัย

[Redacted]												
1.	1.1											
	1.2											
2.	2.1											
	2.2											
3.	3.1											
	3.2											

หมายเหตุ หากมีโครงการย่อย โปรดใส่รายละเอียดรายโครงการดั่งแบบฟอร์มข้อ 18

21. แผนผังแสดงความเชื่อมโยงของโครงการย่อย

.....
.....
.....
.....

22. งบประมาณในการดำเนินงานตามแผนงานหลัก 5 ปี (จำนวนบาท)

รายการค่าใช้จ่าย	จำนวนเงินในแต่ละปีที่					รวมตลอด 5 ปี
	1	2	3	4	5	
1. หมวดค่าจ้าง/ค่าตอบแทนคณะผู้วิจัย (ไม่เกิน 40% ของงบประมาณทั้งหมด)						
1.1 ค่าตอบแทนคณะผู้วิจัย						
1.1.1 ชื่อ						
1.1.2 ชื่อ						
1.2 ค่าจ้าง						
1.2.1 ชื่อ						
1.2.2 ชื่อ						
2. หมวดทุนการศึกษาวิจัย (สนับสนุนค่าลงทะเบียน และ ค่าใช้จ่ายประจำเดือน โดยแสดงรายละเอียดเป็นรายบุคคล ตาม เกณฑ์งบประมาณที่ สวทช. กำหนด)						
2.1 ปริญญาโท ไม่เกิน 1,620,000 บาท ตลอดโครงการ						
2.2 ปริญญาเอก ไม่เกิน 2,496,000 บาท ตลอดโครงการ						
3. หมวดค่าวัสดุ/สารเคมี (แสดงรายละเอียด ประมาณการ ในแต่ละรายการ)						
4. หมวดค่าใช้สอย (เช่น ค่าวิเคราะห์ตัวอย่าง, ค่าเดินทาง เพื่อปฏิบัติงานในประเทศ, ค่าจัดประชุมหารือ และอื่นๆ โดยไม่ เกิน 1.5 ล้านบาท ตลอดโครงการ)						
5. หมวดค่าเดินทางต่างประเทศ (ประมาณการค่าใช้จ่าย และให้รายละเอียดการเดินทางแต่ละช่วงเวลา โดยไม่เกิน 500,000 บาท ตลอดโครงการ)						
6. หมวดค่าบริหารโครงการเพื่อจ่ายให้กับต้นสังกัด (ไม่เกิน 400,000 บาท ตลอดโครงการ)						
7. หมวดความร่วมมือกับภาคการผลิตและบริการ (ไม่เกิน 400,000 บาท ตลอดโครงการ)						
8. หมวดครุภัณฑ์ (ไม่เกิน 500,000 บาท)						
งบประมาณรวม (ตลอด 5 ปี ไม่เกิน 20 ล้านบาท)						

23. สถานภาพและความพร้อม

ด้านเครื่องมือ/อุปกรณ์/ครุภัณฑ์

.....
.....
.....
.....

สถานที่ดำเนินการ

.....
.....
.....
.....

(ในกรณีในกรณีชาวต่างชาติ ต้องปฏิบัติงานในสถาบันวิจัยที่เอื้อประโยชน์กับประเทศ/สถาบันไทย)

24. รายละเอียดชี้แจงเหตุผลความจำเป็นในการจัดซื้อครุภัณฑ์ (พร้อมแนบรายละเอียดของครุภัณฑ์ที่จะจัดซื้อ)

ครุภัณฑ์

ลักษณะการใช้และความจำเป็นต่อโครงการวิจัยที่ขอการสนับสนุน.....

ประโยชน์ของครุภัณฑ์นี้จะมีต่อไปหลังจากโครงการวิจัยเสร็จสิ้นลง

.....
.....

สถานภาพของครุภัณฑ์นี้ในหน่วยงานของท่าน (กรุณาทำเครื่องหมายที่หน้าหัวข้อ)

ไม่มีครุภัณฑ์นี้เลย

มีครุภัณฑ์ที่ลักษณะการใช้งานใกล้เคียงกัน คือ

ครุภัณฑ์

สถานภาพและการใช้งานในปัจจุบัน

1.

2.

ปัจจุบันมีอยู่แล้ว โดยมีสถานภาพและการใช้งานดังนี้

.....
.....
.....
.....

25. เอกสารอ้างอิง

.....

.....

.....

.....

.....

.....

.....

.....

26. ผลงานย้อนหลัง 5 ปีของหัวหน้าโครงการ (นับตั้งแต่ปี 2011) เช่น บทความวิชาการระดับนานาชาติ สิทธิบัตร
ต้นแบบผลิตภัณฑ์ เป็นต้น

.....

.....

.....

.....

.....

.....

.....

.....

27. ประวัติเต็มของคณะผู้วิจัยทุกท่าน กรุณากรอกข้อมูล (โดยรวมกับแบบข้อเสนอโครงการ) ดังรายละเอียดดังนี้

1. ชื่อ (ภาษาไทย)
2. ชื่อ (ภาษาอังกฤษ)
3. วันเดือนปีเกิด
4. สถานที่เกิด
5. สถานภาพการสมรส
6. ตำแหน่งปัจจุบัน
7. ที่อยู่หน่วยงาน
8. เบอร์โทรศัพท์ที่สามารถติดต่อได้/ เบอร์โทรศัพท์มือถือ
9. ประวัติการศึกษา
10. ประวัติการทำงานที่สำคัญ และ Professional Activities
11. เกียรติประวัติ/รางวัลที่เคยได้รับ
12. ผลงาน เช่น วารสารวิชาการระดับนานาชาติ, วารสารวิชาการระดับชาติ, หนังสือนวัตกรรม (ทั้งในประเทศและต่างประเทศ)

13. ทุนวิจัยที่เคยได้รับ

ลำดับ ที่	ชื่อโครงการ	แหล่งทุน	งบประมาณต่อปี/ ระยะเวลาโครงการ	ผลงานที่ได้รับ โดยสังเขป	โปรแกรมนำเสนอเงินต้นและเนื้อหา ที่คล้ายกับข้อเสนอ โครงการทุนนี้ (ถ้ามี)
1					
2					
3					
.					
.					

14. ทุนวิจัยที่กำลังดำเนินงานอยู่

ลำดับ ที่	ชื่อโครงการ	แหล่งทุน	งบประมาณต่อปี/ ระยะเวลาโครงการ	ผลงานที่ได้รับ โดยสังเขป	โปรแกรมนำเสนอเงินต้นและเนื้อหา ที่คล้ายกับข้อเสนอ โครงการทุนนี้ (ถ้ามี)
1					
2					
3					
.					
.					

15. ทุนวิจัยที่อยู่ในระหว่างการยื่นขอทุน

ลำดับ ที่	ชื่อโครงการ	แหล่งทุน	งบประมาณต่อ ปี/ระยะเวลา โครงการ	สถานภาพ	โปรแกรมนำเสนอเงินต้นและ เนื้อหาที่คล้ายกับข้อเสนอ โครงการทุนนี้ (ถ้ามี)
1					
2					
3					
.					
.					



กรุณาส่งรายการต่อไปนี้มายัง สวทช.

1. ข้อเสนอโครงการซึ่งปริ้นท์ใส่กระดาษทั้งสองหน้า ฉบับลงนามจริง 1 เล่ม และ สำเนา 10 เล่ม
2. แผ่นซีดีข้อมูล 1 แผ่น บรรจุ
 - 2.1 ไฟล์ข้อเสนอโครงการ แบบ MS Word
 - 2.2 ไฟล์รูปหัวหน้าโครงการ 1 รูป
 - 2.3 ไฟล์ภาพหมู่คณะผู้วิจัย 1 รูป
 - 2.4 ไฟล์แนบอื่นๆ (ถ้ามี)
3. แผ่นวีซีดีหรือดีวีดี 1 แผ่น บรรจุไฟล์ presentation แนะนำโครงการโดยหัวหน้าโครงการ ซึ่งมีความยาวไม่เกิน 180 วินาที

โดยส่งมาที่

โครงการทุนนักวิจัยแกนนำ
ฝ่ายบริหารคลัสเตอร์และโปรแกรมวิจัย (CPM) ชั้น 7
สำนักงานพัฒนาวิทยาศาสตร์และเทคโนโลยีแห่งชาติ (สวทช.)
เลขที่ 73/1 ถ.พระรามที่ 6 พุ่งพญาไท ราชเทวี กรุงเทพฯ 10400

หมายเหตุ

สามารถส่งเอกสารได้ตั้งแต่บัดนี้ จนถึง 31 พฤษภาคม 2559 โดยจะถือการประทับตรา และการลงทะเบียนในระบบของ บริษัท ไปรษณีย์ไทย จำกัด เป็นสำคัญ

วท ๕๔๐๑/ว ๑๙๐๑ (๐๕๑๘/๒๕๕๙)

- เพื่อโปรดทราบและพิจารณา
- 1.แจ้งส่วนงานวิชาการ/สถาบันวิจัยและพัฒนาทราบ
 - 2.มอบศูนย์ข้อมูลข่าวสารเผยแพร่

ทราบและดำเนินการตามเสนอ

(พนมวรรณ ยามาเจริญ)
เจ้าหน้าที่บริหารงาน
๒๓ มีนาคม ๒๕๕๙

(อุทัยวรรณ จันทโรชิต)
หัวหน้าฝ่ายฝ่ายบริหารกลางและทรัพยากรบุคคล
๒๓ มีนาคม ๒๕๕๙